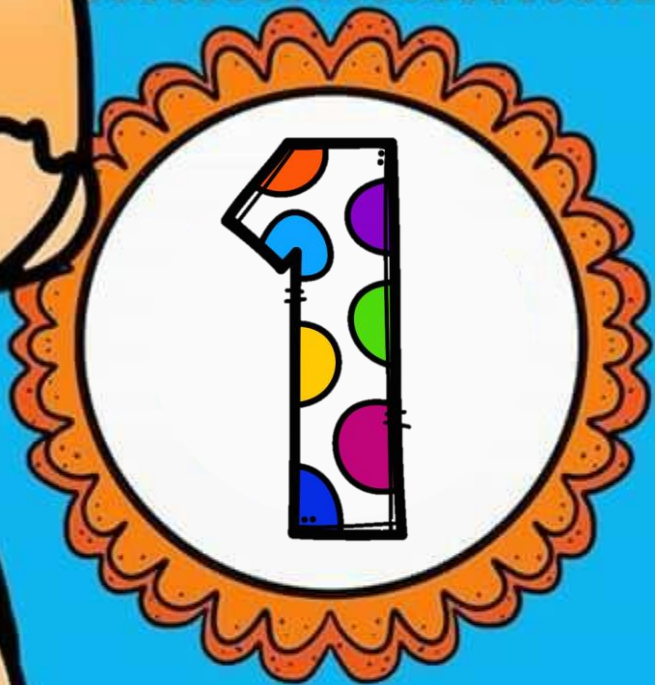




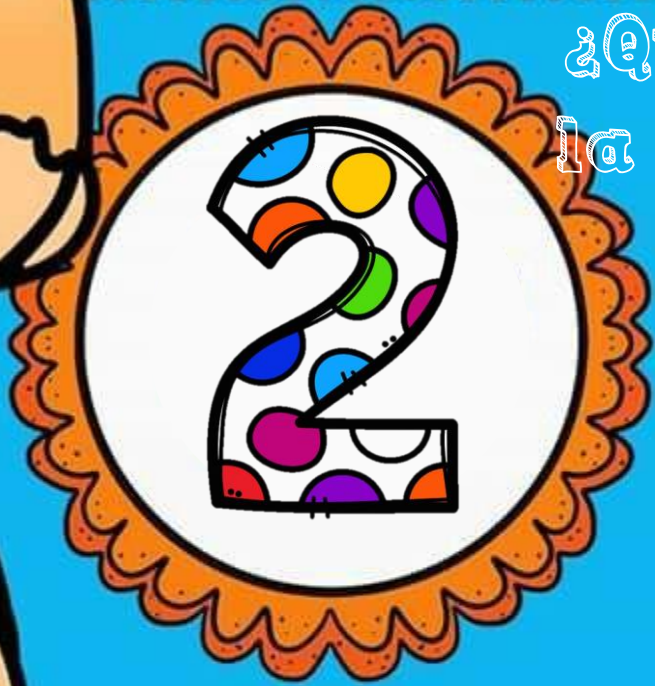
El
caso
de:

J O S E



¿Cómo se ha tratado a las personas con discapacidad a lo largo de la historia?

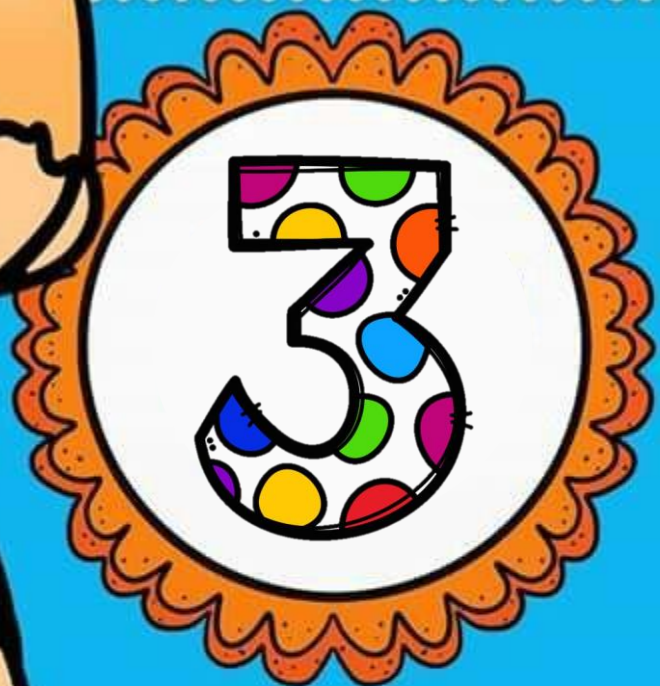
En tiempos antiguos se veía a las personas con discapacidad como humanos nacidos bajo condiciones de castigo, es decir, que nacían así porque los padres habían cometido un pecado. Toda esta visión debido a la gran influencia ejercida por la iglesia y el poco avance científico. Pero conforme la sociedad, la cultura, la ciencia y la tecnología fue avanzando se ha logrado una detección a tiempo de estas deficiencias o carencias y un oportuno tratamiento que permita a las personas tener una calidad de vida y una integración a la sociedad pues son vistas como personas como cualquier otra con derechos.



¿Qué papel ha jugado la sociedad y cuál la educación en los diferentes momentos históricos?

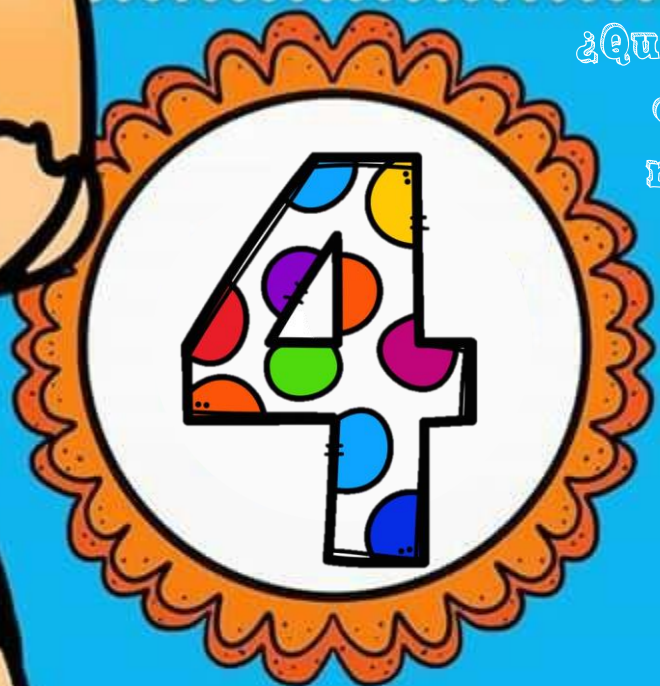
La sociedad en un primer momento carecía de valores y brindaba rechazo a las personas con discapacidad, sobre todo por la ignorancia que se tenía en esos tiempos, pero en la actualidad la misma sociedad se ha educado y comprende (bajo normas y valores) que debemos aceptar a todos y todas por igual.

Por otro lado, la educación en la antigüedad estaba restringida para las personas con discapacidad pues éstas eran aisladas, con el paso del tiempo se fueron creando instituciones especiales para estas personas y hoy en día éstas instituciones brindan apoyo pero no son las únicas que den educación a los discapacitados sino que éstos pueden y deben incluirse en escuelas "regulares".



¿Qué se pensaba de las posibilidades de educabilidad de José en cada momento histórico?

- En 1935: era nula pues el bebé no tuvo oportunidad de sobrevivir.
- En 1955: Se tenía poca expectativa hacia el niño pues se le llevó a una institución sin darle otra oportunidad.
 - En 1975: Se gestiona la educación de José en una escuela especial para niños con las mismas posibilidades.
- En 1995: Las oportunidades para José incrementan pues recibe educación en una escuela regular, además de terapia física y educación con maestros de apoyo.
- En 2015: La sociedad reconoce y brinda las oportunidades para José de educación tanto regular como de apoyo para independizarse.



¿Qué sentimientos tienen los siguientes personajes en cada una de las etapas planteadas en el caso: José, los padres, los médicos, los profesores, las escuelas y los miembros de la comunidad?

- José: es hasta 1955 cuando es capaz de sentir, en un inicio rechazo pero conforme pasa el tiempo puede vivir la aceptación.
- Los padres: En 1935 sólo podían sentir tristeza y decepción al perder a su hijo, pero conforme pasan las décadas tienen sentimientos de superación y de apoyo hacia José.
- Los médicos: En 1935 las expectativas que daban a los padres eran nulas, después fueron dando esperanzas y soluciones hasta que pudieron llegar a la detección temprana, prevención y apoyo para los niños.
- Las escuelas: Las oportunidades que tenía José en 1935 eran nulas al igual que en 1955, pero en 1975 ya se permite y se brinda a los niños con discapacidades la educación tanto especial como después (1995 y 2015) la educación regular, educación de apoyo y terapias físicas.
- Los miembros de la comunidad: En 1935 las actitudes eran principalmente de rechazo, hasta que con el paso del tiempo la cultura de las personas fue creciendo con los avances científicos, y en la actualidad al conocer las causas de estas discapacidades ya se ve como algo que merece respeto y apoyo.



¿Qué oportunidades de vida futura tiene José después de su nacimiento en cada caso?

- En 1935: las oportunidades eran nulas.
- En 1955: sólo se podía acudir a una institución en la que “cuidaban” a José pero no se tuvieron altas expectativas.
- En 1975: las expectativas eran de un progreso para José pero sólo dentro de un círculo de personas con las características semejantes a él, asistiendo a una escuela especial.
- En 1995: Las oportunidades de vida ya eran más considerables pues se cree que José merece y puede tener una educación regular con personas “normales” para su inserción en una sociedad, además de su terapia física para la superación o disminución de su discapacidad.
- En 2015: Es una visión semejante a la de 1995, donde a José se le brindan oportunidades de educación regular y además especializada y terapia física para que se independice pues a las personas con discapacidad se les respeta y se les considera como cualquier otro ser humano con capacidades.



¿Consideras que las diferentes perspectivas que se aplican a las personas con discapacidad se generalizan a otros grupos o individuos excluidos y/o en situación de vulnerabilidad?

La perspectiva en ocasiones es muy parecida, pues hay personas que respetamos e incluimos a las personas con discapacidad o en otras situaciones de vulnerabilidad, pero también hay quienes caen en la discriminación hacia ellas. Sin restarle importancia a las otras situaciones, considero que una de las principales causas de exclusión es la discapacidad pues si bien hay una "mayor" cultura y conocimiento de las mismas, existe aún la ignorancia en ciertos lugares y esto facilita la discriminación.