



ESCUELA NORMAL DE EDUCACION PREESCOLAR

**Licenciatura en educación preescolar
ciclo escolar 2021 - 2022**

Evidencia de unidad III.

Diseño de programas de gestión escolar centrado en el logro del aprendizaje de todos los niños y las niñas.

INFOGRAFIA

Programa Escolar de Mejora Continua

Competencias del curso:

- Detecta los procesos de aprendizaje de sus alumnos para favorecer su desarrollo cognitivo y socioemocional.
- Diseña planeaciones aplicando sus conocimientos curriculares, psicopedagógicos, disciplinares, didácticos y tecnológicos para propiciar espacios de aprendizaje incluyentes que respondan a las necesidades de todos los alumnos en el marco del plan y programas de estudio.
- Integra recursos de la investigación educativa para enriquecer su práctica profesional, expresando su interés por el conocimiento, la ciencia y la mejora de la educación.
- Actúa de manera ética ante la diversidad de situaciones que se presentan en la práctica profesional.
- Colabora con la comunidad escolar, padres de familia, autoridades y docentes, en la toma de decisiones y en el desarrollo de alternativas de solución a problemáticas socioeducativas.

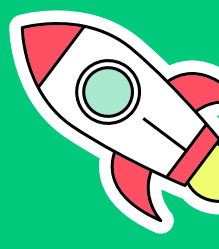
Curso: Gestión Educativa Centrada en la Mejora del Aprendizaje.
Maestra: Fabiola Valero Torres

Alumna: Gestión Educativa Centrada en la Mejora del Aprendizaje.
Numero de lista: Fabiola Valero Torres

Séptimo Semestre Sección "A"



Ssttillo Coahuila a, 12 de enero del 2021



PEMOC

Programa Escolar de Mejora Continua

¿Que es?

Es una propuesta concreta y realista donde los docentes y la comunidad plantean objetivos de mejora, metas y acciones que con base en un diagnostico se dirigen a fortalecer los puntos fuertes y resolver las problemáticas escolares, en un tiempo establecido y de manera priorizada.

Estructura

El programa escolar de mejora continua debe incluir:

- Diagnostico
- Objetivos y metas
- Acciones
- Seguimiento y Evaluación.

Características

- Basarse en un diagnostico escolar compartido por toda la comunidad educativa.
- Enmarcarse en una política de participación y colaboración.
- Tener una visión de futuro.
- Ajustarse al contexto.
- Ser multifuncional.
- Tener un carácter flexible.
- Contar con una adecuada estrategia de comunicacion.

Diagnostico

Es el punto de partida para poder elaborar el PEMOC; al realizarlo damos una mirada hacia adentro analizando las problemáticas y así poder priorizar las necesidades educativas de cada institución, permitiéndonos tomar decisiones que favorezcan su atención

Al llevar a cabo un diagnostico integral centrado en los niños y niñas es necesario comparar y analizar información relacionada con las características y necesidades de los alumnos así como:

- Aprovechamiento académico y asistencia de los alumnos.
- Practicas docentes y directivas.
- Formación docente.
- Avance de los planes y programas educativos
- Participación de la comunidad.
- Desempeño de la autoridad escolar.
- Infraestructura y equipamiento.
- Carga administrativa

Objetivos

Teniendo como base las problemáticas que surgieron en el diagnostico, se deben diseñar los objetivos y las metas que se desean alcanzar; los objetivos nos especifican que es lo que queremos lograr y para que queremos lograrlo, estos deben ser alcanzables y comunicables para que todos puedan comprenderlos, para elaborarlos es necesario responder estas preguntas: que queremos lograr, hacia donde queremos avanzar y que nos dice el diagnostico.

Metas

Al terminar de diseñar los objetivos se deben determinar las metas. para esto es necesario tener bien definido y especificar claramente el punto al que queremos llegar, debemos tener claros los tiempos y resultados que se llevara cada indicador con los que evaluaremos el nivel del logro alcanzado al final del ciclo para cada objetivo.

Acciones

Las acciones son todos aquellos actos que hacen que los objetivos y las metas se cumplan, es decir que al haber diseñado los objetivos y las metas se deben elegir aquellos caminos que se deben seguir para lograrlos, se recomienda diseñar por lo menos dos acciones para cada ambito.

Seguimiento y Evaluación

El seguimiento nos ofrece información que nos permite saber si mediante la realización de las acciones se favorece la incorporación de prácticas educativas y de gestión para el logro de los aprendizajes, y conoces la diferencia entre lo planeado y lo que realmente se realizó. este nos permite corregir aquellas acciones que no dieron resultados favorables.

La evaluación implica realizar una revisión critica al final del ciclo escolar sobre el impacto que tuvieron las acciones implementadas, esta debe ser diseñada por el colectivo y debe establecer plazos o periodos para la recuperación de información, es recomendable que se realice por lo menos dos veces durante el ciclo.

Referencias

Orientaciones para elaborar el programa escolar de mejora continua.

<https://educacionbasica.sep.gob.mx/multimedia/RSC/BASICA/Documento/201908/201908-RSC-jMPI5xCRGJ-OrientacionesPEMCOK.pdf>

RÚBRICA DE EVALUACIÓN DE UNA INFOGRAFÍA

ASPECTOS	4	3	2	1
Patrón organizativo	Están presentes todos los elementos propios de una infografía (título, cuerpo, fuentes y créditos), existe un equilibrio perfecto entre el texto y la imagen.	Están presentes todos los elementos propios de una infografía (título, cuerpo, fuentes y créditos), la información visual y textual están bastante bien equilibradas.	Falta alguno de los elementos característicos de una infografía (título, cuerpo, fuentes o créditos) y/o no existe un buen equilibrio entre la información visual y textual.	Solo presenta uno o dos de los elementos propios de una infografía (título, cuerpo, fuentes o créditos) y/o la información visual y textual no está equilibrada.
Diseño	La información está distribuida de una manera visualmente muy atractiva, la combinación de colores es muy armónica y la tipografía empleada es legible y muy apropiada.	La información está distribuida de una manera visualmente bastante atractiva, la combinación de colores es adecuada y la tipografía empleada es legible y apropiada.	La información está distribuida de una manera visualmente poco atractiva, los colores no se combinan de una manera demasiado armónica y/o la tipografía no es la más apropiada.	La información está distribuida de una manera visualmente nada atractiva, los colores no se combinan de manera armónica y/o la tipografía empleada es inapropiada y poco legible.
Contenido	En la infografía aparecen recogidos con mucha claridad todos y cada uno de los conceptos e ideas claves del tema.	En la infografía aparecen recogidas con bastante claridad todas o la mayor parte de las ideas claves del tema.	En la infografía no aparecen recogidas todas las ideas claves del tema pero sí las más relevantes.	En la infografía no se reflejan la mayor parte de las ideas fundamentales del tema.
Elementos visuales	Todas las imágenes empleadas poseen unas dimensiones perfectas y apoyan con total claridad el mensaje que se quiere transmitir.	Todas las imágenes empleadas poseen unas dimensiones adecuadas y apoyan con claridad el mensaje que se quiere transmitir.	No todas las imágenes empleadas poseen las dimensiones adecuadas y/o no apoya de una manera clara el mensaje que se quiere transmitir.	La mayor parte de las imágenes no poseen unas dimensiones adecuadas y no se adecúan al mensaje que se quiere transmitir.
Corrección lingüística	No se aprecian errores ortográficos, morfosintácticos ni de puntuación.	Aparecen uno o dos errores ortográficos, morfosintácticos o de puntuación.	Aparecen tres o cuatro errores ortográficos, morfosintácticos o de puntuación.	Aparecen cinco o más errores ortográficos, morfosintácticos o de puntuación.