

Escuela Normal De Educación Preescolar

Licenciatura en educación preescolar



Ciclo escolar 2021 – 2022

Curso: Gestión educativa centrada en la mejora del aprendizaje

**Titular: Fabiola Valero Torres
Alumna**

Sánchez Gallegos Vanessa Elizabeth # 16

Grado 4º Sección A

Infografía

Unidad de aprendizaje II: Tipología, dimensiones, de la gestión educativa y las herramientas para mejorar la gestión: planeación estratégica y evaluación institucional.

Competencias

- Integra recursos de la investigación educativa para enriquecer su práctica profesional, expresando su interés por el conocimiento, la ciencia y la mejora de la educación.

Saltillo, Coahuila.

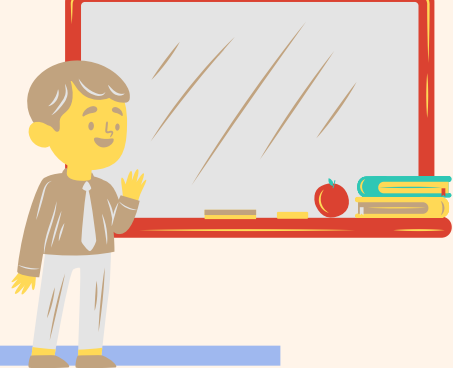
11 de enero del 2022

RÚBRICA DE EVALUACIÓN DE UNA INFOGRAFÍA

ASPECTOS	4	3	2	1
Patrón organizativo	Están presentes todos los elementos propios de una infografía (título, cuerpo, fuentes y créditos), existe un equilibrio perfecto entre el texto y la imagen.	Están presentes todos los elementos propios de una infografía (título, cuerpo, fuentes y créditos), la información visual y textual están bastante bien equilibradas.	Falta alguno de los elementos característicos de una infografía (título, cuerpo, fuentes o créditos) y/o no existe un buen equilibrio entre la información visual y textual.	Solo presenta uno o dos de los elementos propios de una infografía (título, cuerpo, fuentes o créditos) y/o la información visual y textual no está equilibrada.
Diseño	La información está distribuida de una manera visualmente muy atractiva, la combinación de colores es muy armónica y la tipografía empleada es legible y muy apropiada.	La información está distribuida de una manera visualmente bastante atractiva, la combinación de colores es adecuada y la tipografía empleada es legible y apropiada.	La información está distribuida de una manera visualmente poco atractiva, los colores no se combinan de una manera demasiado armónica y/o la tipografía no es la más apropiada.	La información está distribuida de una manera visualmente nada atractiva, los colores no se combinan de manera armónica y/o la tipografía empleada es inapropiada y poco legible.
Contenido	En la infografía aparecen recogidos con mucha claridad todos y cada uno de los conceptos e ideas claves del tema.	En la infografía aparecen recogidas con bastante claridad todas o la mayor parte de las ideas claves del tema.	En la infografía no aparecen recogidas todas las ideas claves del tema pero sí las más relevantes.	En la infografía no se reflejan la mayor parte de las ideas fundamentales del tema.
Elementos visuales	Todas las imágenes empleadas poseen unas dimensiones perfectas y apoyan con total claridad el mensaje que se quiere transmitir.	Todas las imágenes empleadas poseen unas dimensiones adecuadas y apoyan con claridad el mensaje que se quiere transmitir.	No todas las imágenes empleadas poseen las dimensiones adecuadas y/o no apoyan de una manera clara el mensaje que se quiere transmitir.	La mayor parte de las imágenes no poseen unas dimensiones adecuadas y no se adecúan al mensaje que se quiere transmitir.
Corrección lingüística	No se aprecian errores ortográficos, morfosintácticos ni de puntuación.	Aparecen uno o dos errores ortográficos, morfosintácticos o de puntuación.	Aparecen tres o cuatro errores ortográficos, morfosintácticos o de puntuación.	Aparecen cinco o más errores ortográficos, morfosintácticos o de puntuación.



Programa escolar



DE MEJORA CONTINUA



¿Qué es el PEMC?

Es una serie de propuestas concretas que tiene como objetivos la mejora, metas y acciones para fortalecer y resolver las problemáticas escolares en un tiempo establecido y de acuerdo a su prioridad



Características

- Se basa en un diagnóstico escolar compartido por la comunidad educativa.
- Enmarcarse en una política de participación y colaboración.
- Tener una visión de futuro.
- Ajustarse al contexto.
 - Ser multianual.
 - Tener un carácter flexible.
 - Contar con una adecuada estrategia de comunicación

Estructura

Debe incluir:

- Un diagnóstico
- Objetivos y metas
 - Acciones
- Seguimiento y evaluación



Diagnostico



Se comienza a partir de su elaboración, para poder identificar la problemática y su situación. Permite analizar, reflexionar, identificar y priorizar las necesidades educativas y tomar decisiones para su mejora. Es necesario recolectar, comparar y analizar información referida a las características, intereses y necesidades de los alumnos así como de los siguientes ámbitos:



Para establecer metas se debe definir específicamente a lo que se quiere llegar, tiempo y resultados concretos e instrumentos para evaluar los niveles de logro alcanzados.

Deben ser:

Concretas

Claras

Alcanzables

Medibles

Demostrables

Acciones

Con tiempo establecido

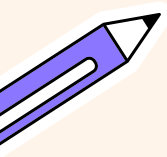
Las acciones son las que cabo en cada uno de los ámbitos del diagnóstico. Es recomendable plantear al menos dos acciones por ámbito y deben incluir:

Descripción

Recursos

Fechas

Responsables/ encargados



El seguimiento permite identificar, analizar y evaluar las condiciones que obstaculizan y/o favorecen la implementación de la propuesta de mejoramiento. Se realiza en momentos definidos por la institución, de acuerdo con el avance en la implementación de las acciones.



Referencias

Secretaria de Educación Publica, (2021) ORIENTACIONES PARA ELABORAR EL PROGRAMA ESCOLAR DE MEJORA CONTINUA. SEP.