

Escuela Normal de Educación Preescolar



CICLO ESCOLAR 2021-2022

Curso: Gestión educativa centrada en la mejora del aprendizaje.

Profra. Fabiola Valero Torres.

Alumna: Corina Beltrán García N.L. 1

INFOGRAFIA DEL PEMC

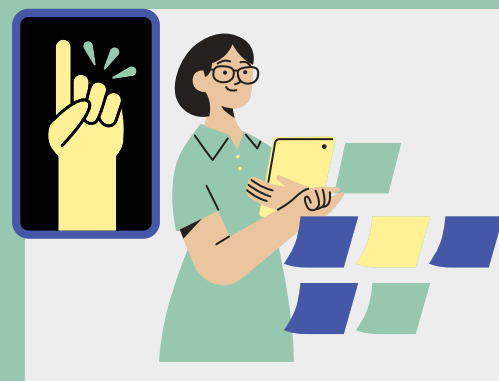
Competencias profesionales:

- ·Soluciona problemas y toma decisiones utilizando su pensamiento crítico y creativo.
- ·Aprende de manera autónoma y muestra iniciativa para autorregularse y fortalecer su desarrollo personal.
- ·Colabora con diversos actores para generar proyectos innovadores de impacto social y educativo.
- ·Utiliza las tecnologías de la información y la comunicación de manera crítica.
- ·Actúa de manera ética ante la diversidad de situaciones que se presentan en la práctica profesional.
- ·Diseña planeaciones aplicando sus conocimientos curriculares, psicopedagógicos, disciplinares, didácticos y tecnológicos para propiciar espacios de aprendizaje incluyentes que respondan a las necesidades de todos los alumnos en el marco del plan y programas de estudio.

Saltillo, Coahuila a 12 de enero del 2022

PEMC: PROGRAMA ESCOLAR DE MEJORA CONTINUA

Es la expresión de voluntades del colectivo docente y comunidad escolar para organizar acciones encaminadas a lograr mejores resultados educativos y transitar hacia la construcción de la Nueva Escuela Mexicana. Y propuesta concreta realista que, a partir de un diagnóstico de condiciones de la escuela, plantea objetivos, metas y acciones dirigidas a fortalecer puntos fuertes y resolver las problemáticas escolares.



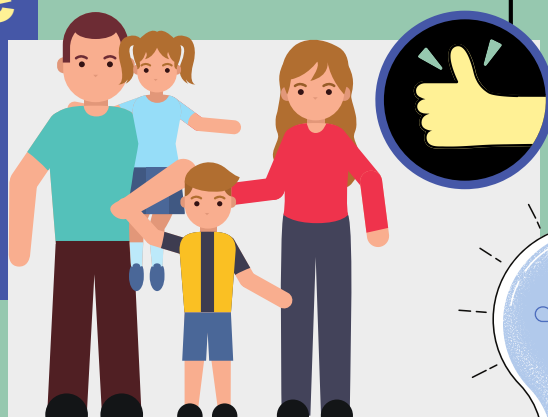
Características del PEMC

- Basarse en diagnóstico compartido por la comunidad educativa.
- Política de participación y colaboración.
 - Tener una visión de futuro.
 - Ajustarse al contexto.
 - Ser multianual.
 - Tener un carácter flexible.
- Contar con una adecuada estrategia de comunicación.



Estructura del PEMC

- Diagnóstico
- Objetivos y metas
- Acciones
- Seguimiento y evaluación



Diagnóstico

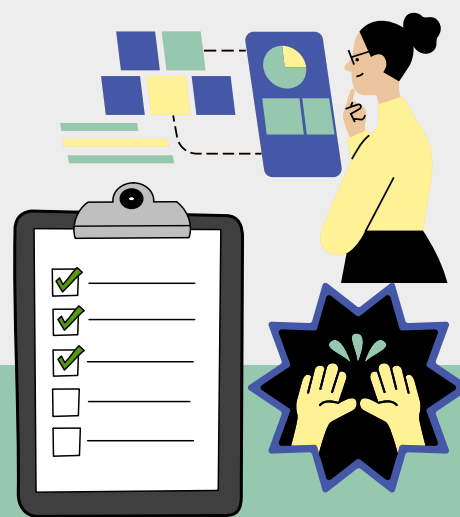
Punto de partida; la escuela mira a sí misma, examinando su situación y problemática que vive, para analizar, reflexionar, identificar y priorizar necesidades educativas y tomar decisiones que favorezcan su atención:

- Aprovechamiento académico y asistencia de alumnos
- Prácticas docentes y directivas
- Formación docente
- Avance de los planes y programas educativos
- Participación de la comunidad
- Desempeño de la autoridad escolar
- Infraestructura y equipamiento
- Carga administrativa



Objetivos y metas

Los objetivos son los que especifican lo que se pretende alcanzar y para qué lograrlo. Deben ser alcanzables y comunicables. Partiendo de lo que se quiere lograr, hacia dónde avanzar y qué nos dice el diagnóstico. Las metas son el punto de llegada que se espera alcanzar, siendo concretas, alcanzables, medibles, demostrables y con un tiempo determinado.



Acciones

Hacen realidad el cumplimiento de los objetivos y las metas. Decidiendo caminos para lograrlo en base a qué y cuándo lo llevarán a cabo. Estableciendo la descripción, las fechas, responsables y recursos.

Seguimiento y evaluación

Permite identificar, analizar y evaluar condiciones que obstaculizan o favorecen la implementación de la propuesta de mejoramiento de prácticas educativas y de gestión para el logro de los aprendizajes y reconocer la brecha entre lo planeado y lo que realmente se implementa.



RÚBRICA DE EVALUACIÓN

RÚBRICA DE EVALUACIÓN DE UNA INFOGRAFÍA

ASPECTOS	4	3	2	1
Patrón organizativo	Están presentes todos los elementos propios de una infografía (título, cuerpo, fuentes y créditos), existe un equilibrio perfecto entre el texto y la imagen.	Están presentes todos los elementos propios de una infografía (título, cuerpo, fuentes y créditos), la información visual y textual están bastante bien equilibradas.	Falta alguno de los elementos característicos de una infografía (título, cuerpo, fuentes o créditos) y/o no existe un buen equilibrio entre la información visual y textual.	Solo presenta uno o dos de los elementos propios de una infografía (título, cuerpo, fuentes o créditos) y/o la información visual y textual no está equilibrada.
Diseño	La información está distribuida de una manera visualmente muy atractiva, la combinación de colores es muy armónica y la tipografía empleada es legible y muy apropiada.	La información está distribuida de una manera visualmente bastante atractiva, la combinación de colores es adecuada y la tipografía empleada es legible y apropiada.	La información está distribuida de una manera visualmente poco atractiva, los colores no se combinan de una manera demasiado armónica y/o la tipografía no es la más apropiada.	La información está distribuida de una visualmente nada atractiva, los colores no se combinan de manera armónica y/o la tipografía empleada es inapropiada y poco legible.
Contenido	En la infografía aparecen recogidos con mucha claridad todos y cada uno de los conceptos e ideas claves del tema.	En la infografía aparecen recogidas con bastante claridad todas o la mayor parte de las ideas claves del tema.	En la infografía no aparecen recogidas todas las ideas claves del tema pero sí las más relevantes.	En la infografía no se reflejan la mayor parte de las ideas fundamentales del tema.
Elementos visuales	Todas las imágenes empleadas poseen unas dimensiones perfectas y apoyan con total claridad el mensaje que se quiere transmitir.	Todas las imágenes empleadas poseen unas dimensiones adecuadas y apoyan con claridad el mensaje que se quiere transmitir.	No todas las imágenes empleadas poseen las dimensiones adecuadas y/o no apoya de una manera clara el mensaje que se quiere transmitir.	La mayor parte de las imágenes no poseen unas dimensiones adecuadas y no se adecúan al mensaje que se quiere transmitir.
Corrección lingüística	No se aprecian errores ortográficos, morfosintácticos ni de puntuación.	Aparecen uno o dos errores ortográficos, morfosintácticos o de puntuación.	Aparecen tres o cuatro errores ortográficos, morfosintácticos o de puntuación.	Aparecen cinco o más errores ortográficos, morfosintácticos o de puntuación.