



Escuela Normal de
Educación
Preescolar

Escuela Normal de Educación Preescolar



Forma Espacio y Medida

MAESTRO: José Luis Perales Torres

Grupo: 1 Sección: C

Matriz analítica

ALUMNAS:

MARINES VAZQUEZ KARLA SARAI

MARTINEZ GONZALEZ CAROLINA

ELIZABETH

ONTIVEROS RODRIGUEZ MAYRA RUBY

RAMOS TREVIÑO SOFIA JACQUELINE

SANCHEZ CARDENAS PATRICIA ABIGAIL

ALCALA RAMIREZ GABRIELA HAYDEE

GUTIERREZ CISNEROS GABRIELA

BERENICE #6



Aprendizajes Clave		Aprendizajes Esperados			Nivel de Profundidad	Qué Deben Saber	Qué Deben Saber Hacer
Ej e	Tema	1er año	2° año	3er año			
F O R M A E S P A C I O Y M E D I D A	Ubicación Espacial	Ubica objetos y lugares cuya ubicación desconoce, mediante la interpretación de relaciones espaciales y puntos de referencias			<ul style="list-style-type: none"> Los niños reforzaran la longitud y avanzar en la distancia. Los niños interpretan y ejecutan expresiones en las que se establecen relaciones espaciales entre objetos. Los niños construyan sistemas de referencia respecto a la ubicación espacial que les permitan comprender que el espacio puede describirse por medio de ciertas relaciones que se establecen entre objetos (puntos de referencia) 	<ul style="list-style-type: none"> Los niños comenzaran a identificar las longitudes y las distancias que van a recorrer de un lado a otro. Establecer relaciones espaciales (interioridad, proximidad, orientación y direccionalidad) que se establecen entre puntos de referencia, para ubicar en el espacio objetos o lugares cuya posición se desconoce. 	<ul style="list-style-type: none"> Los alumnos supongan o anticipen propiedades geométricas y luego traten de validar sus anticipaciones. Los niños recorren distancias calculándolos primero. Encontrar objetos que se desconoce dónde están y ejecutar desplazamientos para llegar a un lugar, siguiendo instrucciones que implican el uso de puntos de referencia y relaciones espaciales. Comunicar en forma oral la posición de un objeto usando puntos de referencia y relaciones espaciales para que otros lo encuentren. Representar gráficamente desplazamientos y trayectorias
	Figuras y cuerpos geométricos	Reproduce modelos con formas, figuras y cuerpos geométricos Construye configuraciones con formas, figuras y cuerpos geométricos	<ul style="list-style-type: none"> El alumno conocerá los vértices de los cuerpos geométricos. Entendimiento, comprensión e identificación de formas, figuras y cuerpos geométricos dando relación con objetos de la vida cotidiana. Razonar para reconocer atributos, comparar y medir la longitud de objetos y la capacidad de recipientes 	<ul style="list-style-type: none"> Reconocer algunas figuras geométricas (cuadrado, rectángulo, rombo, romboide, triangulo y circulo) en objetos. Identificar características y propiedades de figuras geométricas y establecer semejanzas y diferencias entre figuras y cuerpos geométricos al trabajar con ellos, comparando formas diversas (lados rectos y curvos, lados largos y lados cortos, forma y repetición de caras en los prismas). 	<ul style="list-style-type: none"> Razonar para solucionar problemas de cantidad, construir, estructuras configuras y cuerpos geométricos, y organizar información de formas sencillas. Desarrollar la percepción geométrica a través de situaciones problemáticas en las que los niños reproducen modelos y construyen configuraciones con figuras y cuerpos geométricos. Reproducir y construir configuraciones a partir de un modelo utilizando diversas figuras geométricas (polígonos regulares, polígonos irregulares y no polígonos). 		

CARACTERÍSTICAS DE LOS NIÑOS DE 2DO GRADO

El desarrollo motor grueso en niños de 3 a 6 años debe incluir:

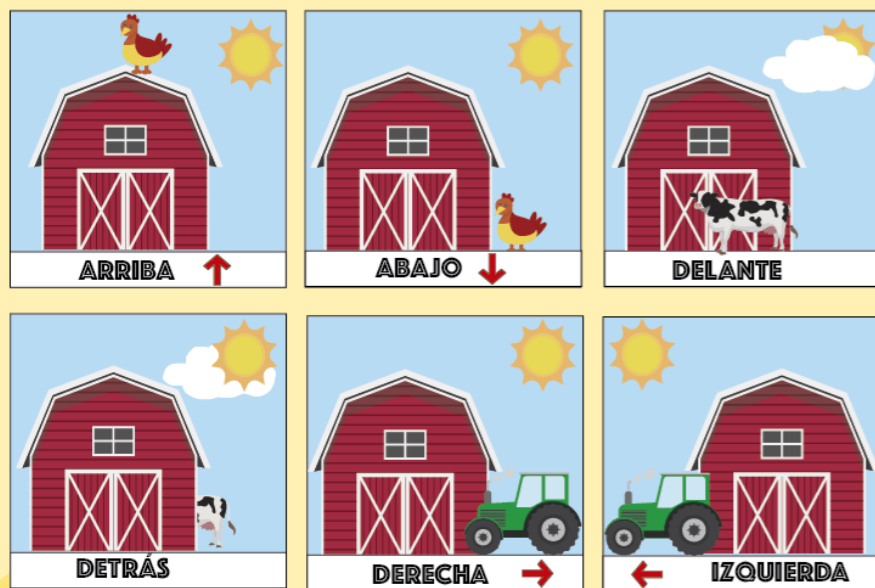
- Aumentar su habilidad para correr, saltar, hacer los primeros lanzamientos y patear
- Atrapar una pelota que rebota
- Los hitos del desarrollo motor fino alrededor de los 3 años deben incluir:
 - Dibujar un círculo
 - Dibujar una persona con 3 partes
 - Comenzar a utilizar tijeras de punta chata para niños
 - Vestirse solo (con supervisión)

Los hitos del desarrollo motor fino alrededor de los 4 años deben incluir:

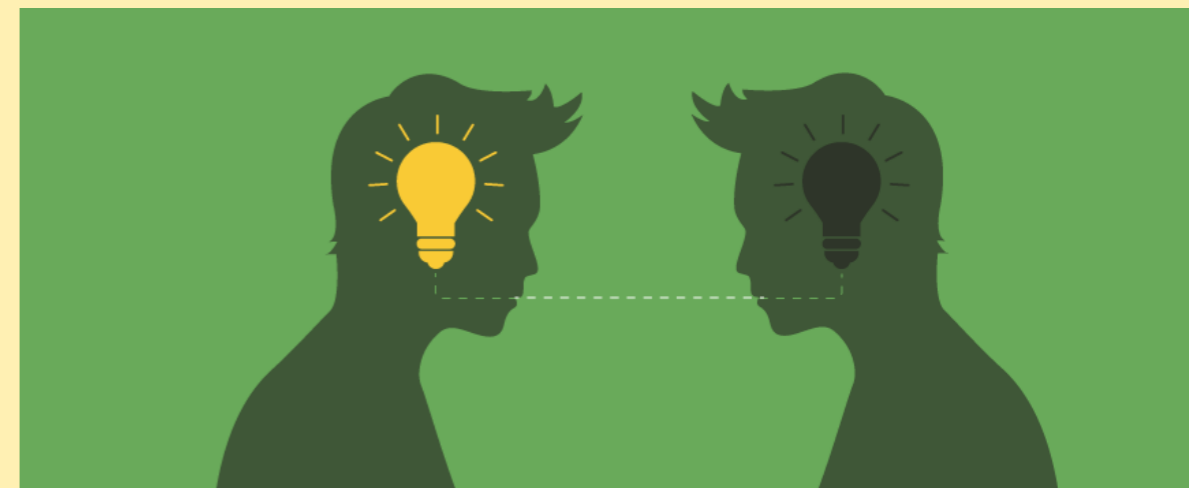
- Dibujar un cuadrado
- Usar tijeras y eventualmente cortar en línea recta
- Ponerse la ropa correctamente
- Manejar bien la cuchara y el tenedor al comer.

CONCEPTOS

La **ubicación espacial** permite al niño la idea de percepción del mundo en su totalidad es decir le permite el conocimiento e interacción con las partes que integran su cuerpo así como la relación con el espacio, objetos y personas que los rodean, a partir de la referencia de su propio cuerpo.



La **interpretación** se entiende como la explicación o la declaración del sentido de algo, pero principalmente el de un texto. También se puede definir como la explicación de las acciones, dichos o sucesos, que pueden ser comprendidos de más de una forma. Esta acción es la consecuencia del acto de interpretar. Cuando una persona interpreta un suceso, contenido o material publicado, puede entenderlo de más de una forma, pero siempre dentro del marco del concepto que está analizando.



RÚBRICA PARA EVALUAR LA EXPOSICIÓN DEL TEMA EN EQUIPO

Nombre de quien calificó: **GUTIERREZ FONSECA TANIA MELISA.**

Elementos a Evaluar	Calificación			
	10-9	8-7	6	5
Dominio del Tema	Demuestran un excelente conocimiento del tema.	Demuestran un buen conocimiento del tema.	No parecen conocer muy bien el tema.	No conocen el tema.
Comprensión del Tema	Pueden con precisión contestar todas las preguntas planteadas sobre el tema por sus compañeros de clase y profesor.	Pueden con precisión contestar la mayoría de las preguntas planteadas sobre el tema por sus compañeros de clase y profesor.	Pueden con precisión contestar pocas preguntas planteadas sobre el tema por sus compañeros de clase y profesor.	No pueden contestar las preguntas planteadas sobre el tema por sus compañeros de clase y profesor.
Seguimiento del Tema	Se mantienen en el tema todo el tiempo.	Se mantienen en el tema la mayor parte del tiempo.	Se mantienen en el tema algunas veces.	Fue difícil saber cuál fue el tema.
Apoyos didácticos	Usan varios apoyos que demuestran trabajo/creatividad y eso hace una excelente presentación.	Usan 1-2 apoyos que demuestran trabajo/creatividad y eso hace una buena presentación.	Usan 1 apoyo que demuestran trabajo/creatividad y eso hace una regular presentación.	No usan apoyos o los apoyos escogidos restan valor a la presentación.
Vocabulario	Usan vocabulario apropiado para la audiencia. Aumentan el vocabulario de la audiencia definiendo las palabras que pudieran ser nuevas para esta.	Usan vocabulario casi apropiado para la audiencia. Incluyen 1-2 palabras que podrían ser nuevas para la audiencia pero no las definen.	Usan vocabulario no muy apropiado para la audiencia. No incluyen vocabulario que podría ser nuevo para la audiencia.	Usan varias (5 o más) palabras o frases que no son entendidas por la audiencia.
Entusiasmo	Sus expresiones faciales y su lenguaje corporal generan un fuerte interés y entusiasmo sobre el tema por parte de la audiencia.	Sus expresiones faciales y su lenguaje corporal algunas veces generan un fuerte interés y entusiasmo sobre el tema por parte de la audiencia.	Sus expresiones faciales y su lenguaje corporal son usados para tratar de generar un fuerte interés y entusiasmo sobre el tema por parte de la audiencia, pero parecen no lograrlo.	Muy poco uso de expresiones faciales o lenguaje corporal. No generan mucho interés y entusiasmo sobre el tema por parte de la audiencia.
Ortografía	El texto no tiene ningún error ortográfico	El texto presenta de 1 a 2 errores ortográficos	El texto presenta de 3 a 5 errores ortográficos	El texto presenta de 6 o más errores ortográficos
Equipo No . 1	Calif.: 8			

AUTOEVALUACION.

Calificación: 10

Al momento de hacer la matriz fui una de las integrantes que mas se le vio el compromiso al trabajo y realizó su parte, dando ideas, al igual que dando criticas constructivas a mis compañeras para realizar la matriz de manera adecuada

Al momento de exponer fui de las pocas compañeras que no leyó, dando ejemplos de actividades o de como dar a entender lo que decía, ayudé a mis compañeras cuando veía que no estaban explicando, así como completando la exposición con el formato requerido.