



Escuela Normal de Educación Preescolar

Licenciatura en Educación Preescolar

1 "A"

Ciclo escolar 2021 – 2022

Tutorías

Irma Edith Vargas Rodríguez

Nancy Lizeth Ramírez González #19

Psicopatologías de la memoria

# Psicopatologías de la memoria



Las causas más frecuentes de pérdida de memoria son:

- Los cambios de la memoria relacionados con la edad (el más común).
- Deterioro cognitivo leve.
- Demencia.

Signos de alarma:

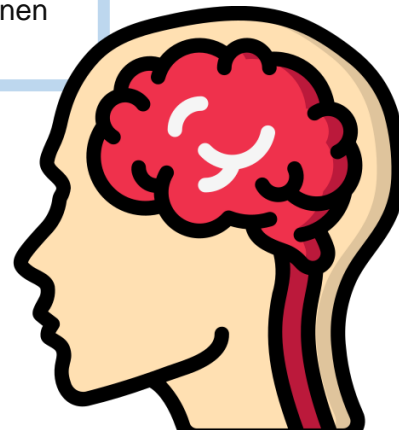
- Dificultad para realizar las actividades cotidianas.
- Dificultad para prestar atención y fluctuaciones en el nivel de consciencia, síntomas que sugieren confusión mental.
- Síntomas de depresión (como pérdida de apetito, pensamientos suicidas, dificultad para dormir y lentitud del habla y de la actividad general).

## ALZHEIMER

Trastorno neurológico progresivo que hace que el cerebro se encoja (atrofia) y que las neuronas cerebrales mueran. La enfermedad de Alzheimer es la causa más común de demencia, un deterioro continuo en el pensamiento, el comportamiento y las habilidades sociales que afecta la capacidad de una persona para vivir de forma independiente. Es un tipo de demencia que causa problemas con la memoria, el pensamiento y el comportamiento. Los síntomas generalmente se desarrollan lentamente y empeoran con el tiempo, hasta que son tan graves que interfieren con las tareas cotidianas.

## DEMENCIA POR CUERPOS DE LEWY

Es un trastorno del cerebro que puede ocasionar alteraciones en el pensamiento, el movimiento, la conducta y el estado de ánimo. Las alucinaciones visuales, es decir, cuando se ven cosas que no están allí, son un síntoma frecuente y tienden a suceder desde el inicio. En las personas con esta enfermedad, depósitos de una proteína llamada alfa-sinucleína se acumulan en áreas del cerebro que abarcan el pensamiento, la memoria y el movimiento. Se acumulan dentro de las neuronas en el cerebro y hacen que no funcionen bien y que mueran con el tiempo.





## AMNESIA

La amnesia es una enfermedad que se caracteriza por la pérdida de memoria. Este trastorno de la memoria que puede originarse distintas causas. Cuando una persona sufre este trastorno puede almacenar ni recuperar información recibida anteriormente. La amnesia puede ser temporal (amnesia transitoria) o permanente. Cuando la pérdida de memoria es más grave y extensa puede conllevar un deterioro en las relaciones interpersonales y laborales de la persona, comportamiento antisocial con el que trate de aliviar la presión social que siente cuando se ve incapacitado para relacionarse en la sociedad.

## PARAMNESIA

La paramnesia es una alteración cualitativa de la memoria y se caracteriza por la vivencia de delirios como recuerdos. La persona que sufre paramnesias experimenta recuerdos falsos que asegura son verdaderos y que en ocasiones pueden suplantar situaciones reales que le son casi imposibles recordar.

## AGNOSIA

Incapacidad para lograr identificar o reconocer la información que se recibe mediante los sentidos (tacto, visión, audición, olfato y gusto). Es la dificultad o incapacidad para reconocer cosas familiares, sin tener ninguna alteración de la percepción. Hay, además, otras formas más complejas de agnosia, que tienen que ver con la falta de reconocimiento de las propias sensaciones o señales internas del cuerpo.

## APRAXIA

La apraxia es una alteración en la programación del movimiento intencional y, por tanto, en su realización, como resultado de una lesión cerebral, que no se explica por otros déficits perceptivos, sensoriales o motores. Aparece una disociación entre la idea (lo que quiere hacer) y la ejecución motora. Esta alteración puede interferir en muchas de las actividades que llevamos a cabo en nuestro día a día por lo que es importante detectar el fallo y buscar una solución.

## AFASIA

Problema médico causado por un daño en las partes del cerebro responsables del lenguaje. A menudo es resultado de una lesión en la cabeza o un ataque al cerebro. El trastorno afecta la comprensión de lo que dicen los demás, así como el habla. También afecta la lectura y escritura. La afasia puede aparecer junto con algunos trastornos del habla tales como la disartria o la apraxia del habla. Estos también son resultado de un daño en el cerebro.

