



Escuela Normal de Educación Preescolar
Licenciatura en Educación Preescolar

Ciclo escolar 2021-2022
Segundo semestre Sección: “A”

Tutoría Grupal
Docente: Irma Edith Vargas Rodríguez

Ana Paula Saucedo Muñiz
Numero de lista: 24

Psicopatologías de la memoria



Alzheimer

El Alzheimer es un tipo de demencia que causa problemas con la memoria, el pensamiento y el comportamiento. Los síntomas generalmente se desarrollan lentamente y empeoran con el tiempo, hasta que son tan graves que interfieren con las tareas cotidianas.

El Alzheimer comienza lentamente. Primero afecta las partes del cerebro que controlan el pensamiento, la memoria y el lenguaje. Las personas con el mal pueden tener dificultades para recordar cosas que ocurrieron en forma reciente o los nombres de personas que conocen

Con el tiempo, los síntomas del Alzheimer empeoran. Las personas pueden no reconocer a sus familiares. Pueden tener dificultades para hablar, leer o escribir. Pueden olvidar cómo cepillarse los dientes o peinarse el cabello. Más adelante, pueden volverse ansiosos o agresivos o deambular lejos de su casa. Finalmente, necesitan cuidados totales. Esto puede ser muy estresante para los familiares que deben encargarse de sus cuidados.

El Alzheimer suele comenzar después de los 60 años. El riesgo aumenta a medida que la persona envejece. El riesgo es mayor si hay personas en la familia que tuvieron la enfermedad.

Ningún tratamiento puede detener la enfermedad. Sin embargo, algunos fármacos pueden ayudar a impedir por un tiempo limitado que los síntomas empeoren.



Demencia por cuerpos de lewy

La demencia con cuerpos de Lewy es el segundo tipo más común de demencia progresiva después de la demencia por la enfermedad de Alzheimer. Los depósitos de proteínas, llamados cuerpos de Lewy, se desarrollan en las células nerviosas de las regiones cerebrales implicadas en el pensamiento, la memoria y el movimiento (control motor).

La demencia con cuerpos de Lewy causa un deterioro progresivo de las capacidades mentales. Las personas que padecen demencia con cuerpos de Lewy pueden experimentar alucinaciones visuales y cambios en la lucidez mental y la atención. Otros efectos incluyen signos y síntomas similares a los de la enfermedad de Parkinson, como músculos rígidos, movimientos lentos, dificultad para caminar y temblores.

Entre los signos y los síntomas de la demencia con cuerpos de Lewy se pueden incluir los siguientes:

- **Alucinaciones visuales.** Las alucinaciones, ver cosas donde no las hay, pueden ser uno de los primeros síntomas y a menudo se repiten. Las personas con demencia con cuerpos de Lewy podrían tener alucinaciones de formas, animales o personas. Las alucinaciones relacionadas con sonidos (auditivas), el olfato (olfativas) o el tacto (táctiles) son posibles.
- **Trastornos del movimiento.** Se pueden presentar signos de la enfermedad de Parkinson (signos parkinsonianos), como movimientos lentos, músculos rígidos, temblores o caminar arrastrando los pies. Esto puede ocasionar caídas.
- **Mala regulación de las funciones corporales (sistema nervioso autónomo).** La presión arterial, el pulso, la sudoración y el proceso digestivo están regulados por una parte del sistema nervioso que a menudo se ve afectada por la demencia con cuerpos de Lewy. Esto puede provocar descensos repentinos de la presión arterial al ponerse de pie (hipotensión ortostática), mareos, caídas, pérdida del control de la vejiga (incontinencia urinaria) y problemas intestinales como el estreñimiento.

- **Problemas cognitivos.** Podrías experimentar problemas de pensamiento (cognitivos) similares a los de la enfermedad de Alzheimer, como confusión, atención deficiente, problemas viso espaciales y pérdida de memoria.
- **Dificultades para dormir.** Podrías tener un trastorno de la conducta del sueño con movimientos oculares rápidos (MOR), lo cual puede hacer que actúes físicamente tus sueños mientras duermes. Esto puede implicar comportamientos como dar puñetazos, patadas, gritos y chillidos mientras duermes.
- **Atención fluctuante.** Los episodios de somnolencia, largos períodos de observación en el espacio, largas siestas durante el día o el habla desorganizada son posibles.
- **Depresión.** Podrías caer en depresión.
- **Apatía.** Podrías perder la motivación.

Complicaciones: La demencia con cuerpos de Lewy es progresiva. Los signos y síntomas empeoran y causan lo siguiente:

- Demencia grave
- Conducta agresiva
- Depresión
- Aumento del riesgo de caídas y lesiones
- Empeoramiento de los signos y síntomas parkinsonianos, como los temblores
- Muerte, en promedio alrededor de siete a ocho años después del comienzo de los síntomas

Factores de riesgo: Algunos factores parecen aumentar el riesgo de desarrollar demencia con cuerpos de Lewy, entre otros:

- **La edad.** Las personas mayores de 60 años tienen mayor riesgo.
- **Sexo.** La demencia con cuerpos de Lewy afecta más a los hombres que a las mujeres.

- **Antecedentes familiares.** Aquellos que tienen un miembro de la familia que padece demencia con cuerpos de Lewy o enfermedad de Parkinson están en mayor riesgo.



Amnesia

La amnesia supone la pérdida de la memoria, por ejemplo, de hechos, información y experiencias. Si bien el hecho de olvidar la identidad es un recurso argumental frecuente en las películas y la televisión, no suele ocurrir con la amnesia en la vida real.

Por el contrario, las personas con amnesia (que también se conoce con el nombre de «síndrome amnésico») suelen saber quiénes son. Sin embargo, pueden tener dificultades para incorporar información nueva y para generar nuevos recuerdos.

La amnesia puede ser la consecuencia de un daño a regiones del cerebro que son esenciales para el procesamiento de los recuerdos. A diferencia de un episodio pasajero de pérdida de la memoria (amnesia global transitoria), la amnesia puede ser permanente.

No existe un tratamiento específico para la amnesia, pero las técnicas para reforzar la memoria y la asistencia psicológica pueden ayudar a las personas con amnesia y a sus familias a enfrentarla.

Las dos características principales de la amnesia son las siguientes:

- Dificultad para aprender información nueva después del inicio de la amnesia (amnesia anterógrada)
- Dificultad para recordar eventos pasados e información que solía ser familiar (amnesia retrógrada)

Según la causa de la amnesia, otros signos y síntomas pueden ser los siguientes:

- Recuerdos falsos (confabulación), ya sea completamente inventados o compuestos de recuerdos genuinos fuera de lugar en el tiempo
- Confusión o desorientación

Las probabilidades de tener amnesia podrían aumentar si tuviste:

- Cirugía de cerebro, lesiones en la cabeza o traumatismos
- Accidente cerebrovascular
- Consumo excesivo de alcohol
- Convulsiones

La amnesia varía en gravedad y alcance, pero incluso la amnesia leve puede afectar las actividades cotidianas y la calidad de vida. El síndrome puede causar problemas en el trabajo, la escuela y los entornos sociales.

Es posible que no puedas recuperar los recuerdos perdidos. Algunas personas con problemas graves de memoria necesitan vivir en un lugar supervisado o en un centro de cuidado prolongado.



Paramnesia

La paramnesia es una alteración cualitativa de la memoria y se caracteriza por la vivencia de delirios como recuerdos. La persona que sufre paramnesias experimenta recuerdos falsos que asegura son verdaderos y que en ocasiones pueden suplantar situaciones reales que le son casi imposibles recordar.

A continuación, se presentan los síntomas que caracterizan a las paramnesias:

- Confabulación de recuerdos (por ejemplo: las personas refieren y mantienen el recuerdo de algo que es producto de un delirio y que en ocasiones son creídas firmemente por el que las sufre).
- Falsa identificación delusional (de la propia identidad, situaciones objetos y lugares).



Apraxia

Es un trastorno del cerebro y del sistema nervioso en el cual una persona es incapaz de llevar a cabo tareas o movimientos cuando se le solicita, aunque:

- Se entiende el pedido o la orden
- Ella esté dispuesta a llevar a cabo dicha tarea

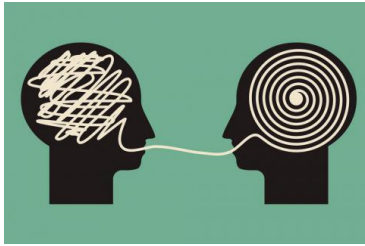
La apraxia es causada por daño al cerebro. Cuando la apraxia se desarrolla en una persona que previamente era capaz de llevar a cabo las tareas o destrezas, se denomina apraxia adquirida.

Las causas más comunes de la apraxia adquirida son:

- Tumor cerebral
- Afección que causa empeoramiento gradual del cerebro y el sistema nervioso (enfermedad neurodegenerativa)
- Demencia
- Accidente cerebrovascular
- Lesión cerebral traumática
- Hidrocefalia

La apraxia también se puede observar en el nacimiento. Los síntomas aparecen a medida que el niño crece y se desarrolla. La causa se desconoce.

La apraxia del habla con frecuencia se presenta junto con otro trastorno del habla llamado afasia. Dependiendo de la causa de la apraxia, se pueden presentar muchos otros problemas del sistema nervioso o del cerebro.



Afasia

La afasia es una enfermedad que impide que te comuniques. Puede afectar tu capacidad de hablar, escribir y comprender el lenguaje tanto verbal como escrito. La afasia suele presentarse de forma repentina después de un accidente cerebrovascular o una lesión en la cabeza. Pero también puede aparecer progresivamente a causa de un tumor cerebral de desarrollo lento o una enfermedad que causa daño progresivo y permanente (degenerativa). La gravedad de la afasia depende de varios factores, incluida la causa y el alcance del daño cerebral.

Una vez que se haya abordado la causa, el principal tratamiento para la afasia es la terapia del habla y del lenguaje. La persona con afasia vuelve a adquirir y a practicar las habilidades del lenguaje, y aprende a usar otras formas de comunicación. Los familiares generalmente participan del proceso y ayudan a la persona a comunicarse.

Síntomas

La afasia es signo de alguna otra afección, como un accidente cerebrovascular o un tumor cerebral.

Las siguientes conductas son frecuentes en personas con afasia:

- Hablar con oraciones cortas o incompletas
- Decir oraciones sin sentido
- Sustituir una palabra o un sonido por otro
- Decir palabras irreconocibles
- No comprender conversaciones de otras personas
- Escribir oraciones sin sentido

