

# Alumnos con discapacidad visual y alumnos con sordoceguera



## Alumnos con discapacidad visual

En el término de ceguera legal y deficiencia visual entra toda persona cuya visión en dos ojos reúna al menos una de las siguientes condiciones:

- Agudeza visual igual o inferior a 0'1 (1/10 escala Wecker) obtenida con la mejor corrección óptica posible.
- Campo visual disminuido a 10 grados o menos.

Este término engloba tanto al alumnado que no posee resto visual como a aquel otro que puede realizar diferentes tareas utilizando instrumentos adecuados que potencien su funcionalidad visual.

- Persona con ceguera total: No tienen resto visual o que no les es funcional.
- Personas con restos visuales: Poseen algún resto visual. Se distinguen dos tipos:
  - 1) Pérdida de agudeza: Capacidad para identificar visualmente detalles disminuida.
  - 2) Pérdida de campo: Reducción severa de su campo visual. (Central o periférica)



## Sordoceguera

### ¿Que es la sordoceguera?

Es una discapacidad que resulta de la combinación de dos deficiencias sensoriales (visual y auditiva) que se manifiestan en mayor o menor grado, provocando problemas de comunicación únicos y necesidades especiales

### ¿Como identificar a una persona con Sordoceguera?

Una persona sordociega no necesariamente tiene que carecer de su sentido del oído y la vista. Engloba también a personas ciegas que tienen una deficiencia en su sentido de audición, o sordos con problemas de visión. Son un grupo muy heterogéneo y con diferentes necesidades de comunicación.



### Causas mas comunes de la sordoceguera

- Causas prenatales: infecciones intrauterinas (rubeola, toxoplasmosis, citomegalovirus...), hábitos maternos inadecuados (fármacos, drogas, alcoholismo), desórdenes genéticos (Síndrome de CHARGE).
- Causas perinatales: prematuridad, hiperbilirrubemia, traumatismos.
- Causas postnatales: meningitis, traumatismos..

### Características mas comunes de las personas con sordoceguera

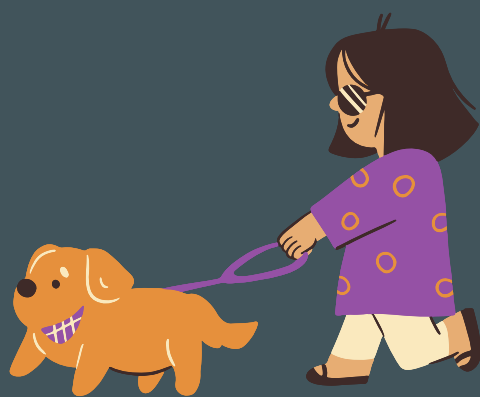
- Si no hay restos auditivos ni visuales viven en un mundo inconsistente, no saben lo que hay o sucede a su alrededor y es difícil que desarrollen comunicación si no hay intervención especializada.
- Con frecuencia presentan rituales autoestimulantes o problemas de comportamiento derivados en muchos casos de la deprivación sensorial a la que están sometidos.
- Aún con intervención su sistema de comunicación suele ser muy básico, utilizando gestos naturales o algunos signos relacionados con necesidades muy básicas.
- Presentan comportamientos problemáticos derivados de sus dificultades comunicativas para expresar y manifestar sus deseos, necesidades y frustraciones. Estos disminuyen cuando se les enseña un sistema alternativo de comunicación y se es consistente en la actuación.



## Sordoceguera adquirida. (3 tipos)

### Primer tipo

- El niño o la niña nace con deficiencia auditiva y desarrolla después una deficiencia visual. (Este grupo representa el 40% de la población con sordoceguera.)
- Se educan como personas sordas hasta que la pérdida de visión es detectada.
- Necesitan apoyo psicológico que les ayude a la aceptación de su nueva situación personal.
- Etiologías frecuentes: Síndrome de Usher I (retinosis pigmentaria). Enfermedades visuales asociadas desprendimiento de retina ...



### Segundo tipo

- (Este grupo representa el 40% de la población con sordoceguera). - Etiologías frecuentes: Meningitis, traumatismos, otitis de repetición, factores genéticos, medicación ototóxica, tumores.
- No tienen dificultad para la comprensión de textos escritos. En general conocen el sistema Braille y tienen menos problemas para acceder a la información a través de las herramientas informáticas y tiflotécnicas necesarias. • Se educan como personas deficientes visuales hasta que la pérdida de audición es detectada.

### Tercer tipo

- - También tenemos un pequeño grupo de niños y niñas que nacen sin déficit sensorial pero que adquieren las deficiencias después de adquirir el lenguaje
- (Este grupo representa el 10% de la población con sordoceguera). - Etiologías frecuentes: Meningitis, neuropatías, enfermedades genéticas (Wolfram, USHER II) traumatismos, tumores
- Su comunicación expresiva es oral.
- Pueden utilizar recursos de apoyo a la comunicación oral como son las tablillas y las tarjetas de comunicación



## Agrupación según el nivel de funcionamiento

- **Bajo nivel de funcionamiento** El niño o la niña con sordoceguera en este grupo no desarrollará comunicación sin una intervención específica.
- **Nivel medio de funcionamiento** Agrupa a niños y niñas capaces de interesarse cognitivamente por el mundo (por las cosas y personas), capaces de generar estrategias para la resolución de problemas y de llevar una vida semi-independiente
- **Alto nivel de funcionamiento** Agrupa a la población con sordoceguera sin otro límite cognitivo que el derivado de la propia sordoceguera.

